

Nota aplikacyjna: 0098

Tytuł: Jak przesłać krzywe do symulacji NIBP.

Wstęp

Producenci kardiomonitorów korzystają z nieznanie innych algorytmów pomiaru ciśnienia nieinwazyjnego. Dzięki możliwości przesyłania wielu krzywych pomiaru ciśnienia NIBP dla poszczególnych wartości możemy uzyskać znacznie lepszy wynik symulacji niż przy użyciu domyślnej krzywej. Możemy tego dokonać zarówno dla Rigel BP-SIM jak i Rigel UNI-SIM. Ten dokument ma za zadanie przybliżyć sposób przesyłania krzywych (O-Curve) do symulatora Rigel.

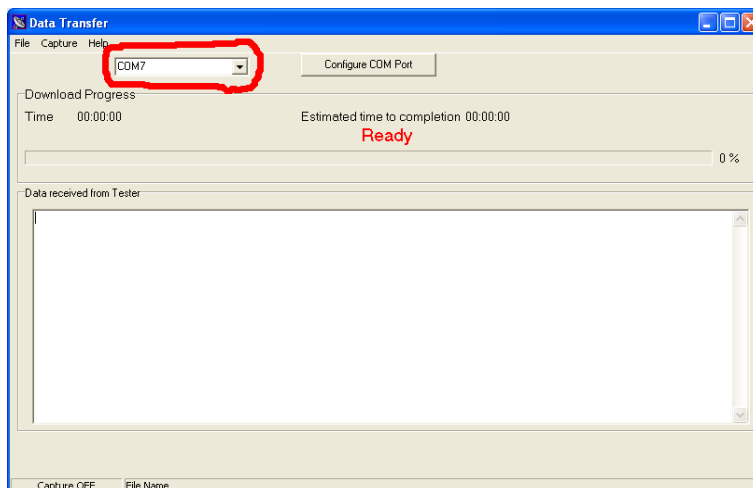
Niezbędne urządzenia

1. Komputer z Bluetooth
2. Rigel BP-SIM lub Rigel UNI-SIM
3. Pliki krzywych NIBP (O-Curve)
4. Oprogramowanie Data Transfer (płyta Cd dołączona do symulatora lub www.rigelmedical.pl)

Przesyłanie krzywych do symulatora

Komputer PC

1. Uruchom program *Data Transfer*
2. Upewnij się, że ustawiony jest właściwy COM PORT

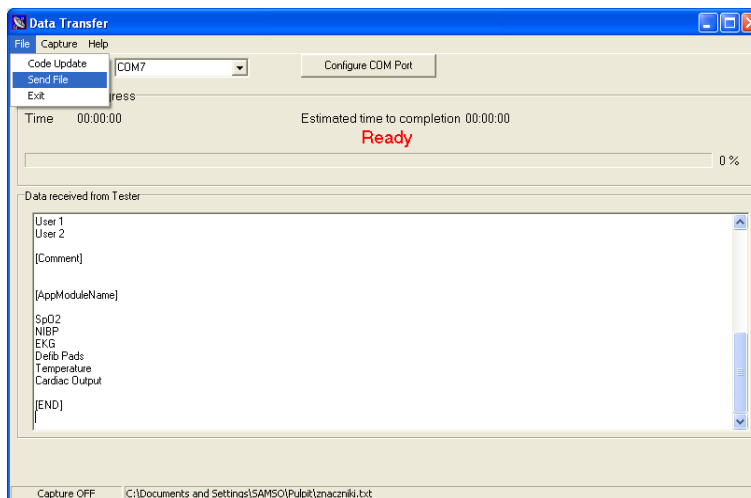


Symulator Rigel

1. Włącz tester i wybierz kolejno **Menu (F4)/Transfer Danych/Dane Konfiguracyjne**
2. Symulator rozpocznie nawiązywanie połączenia z komputerem.
3. Po pomyślnym zestawieniu połączenia na testerze pojawi się komunikat 'Gotowy do Transmisji Danych'

Komputer PC (Data Transfer)

1. . Wybierz kolejno *File/Send File*



2. Wybierz zapisany wcześniej plik. Jeśli go nie widać na liście a ustawiona jest właściwa lokalizacja wybierz *Pliki Typu* jako CSV (.csv). Wciśnij Otwórz.
3. Na testerze powinna pojawić się informacja „Otrzymano poprawne dane” . Kliknij F3 na testerze.
4. Aby przesłać więcej krzywych powtórz czynności dla pozostałych plików.

Test nowych krzywych

Nowe krzywe są teraz dostępne w ustawieniach testu NIBP.

Możliwe problemy

Poniższe spostrzeżenia zostały przekazane przez użytkowników tworzących nowe krzywe pomiaru ciśnienia.

- a) Format pliku

Jeśli symulator zwróci nam błąd w przesłanym pliku, lub stworzona krzywa nie pojawi się w oknie dostępnych krzywych należy sprawdzić poprawność formatu pliku przy pomocy np. notatnika Windows. Możliwe jest, że Microsoft Excel wstawia dodatkowe przecinki do naszych danych przy zapisywaniu do formatu .csv. Jeśli tak się stało należy je usunąć.

- b) Wybór nowej krzywej

Za każdym razem, gdy prześlemy nową krzywa do monitora musimy ją do testu wybrać, nawet jeśli automatycznie pojawiła się w oknie.

Załącznik 4

Zawartość pliku O_Curves.zip

- Program Data Transfer
- Pliki krzywych NIBP
- Nota aplikacyjna „Jak przesłać krzywe do symulacji NIBP”

Na stronie www.rigelmedical.pl w zakładce do pobrania, znajdują się poza domyślną krzywą, przykładowe pliki z krzywymi do pomiaru nieinwazyjnego ciśnienia krwi różnych producentów monitorów.

Gotowe krzywe podzielone są na dwie grupy:

Opublikowane - czyli te stworzone bezpośrednio przez producentów monitorów lub stworzone przez użytkowników i potwierdzone przez trzy niezależne serwisy w różnych krajach.

Nieopublikowane - czyli te stworzone przez użytkowników, ale czekające jeszcze na potwierdzenie przez trzy niezależne instytucje.

Jednocześnie korzystając z krzywych oznaczonych jako nieopublikowane akceptują Państwo korzystanie z nich na własne ryzyko.